

ЗНАМЯ

Основана
16 октября 1940 года.
№ 58
(8090)
Официальный
выпуск № 29

Пятница, 30 июля 2021 года

МО КАМЕШКОВСКИЙ РАЙОН

РОССИЙСКАЯ ФЕДЕРАЦИЯ Владимирская область Совет народных депутатов Камешковского района **РЕШЕНИЕ** от 26.07.2021 № 119

Об утверждении программы комплексного развития систем коммунальной инфраструктуры муниципального образования Вахромеевское Камешковского района на период до 2026 года

В соответствии с Градостроительным кодексом Российской Федерации, Федеральным законом от 06.10.2003 № 131-ФЗ «Об общих принципах организации местного самоуправления в Российской Федерации», руководствуясь Уставом Камешковского района, Совет народных депутатов Камешковского района р е ш и л:

1. Утвердить программу комплексного развития систем коммунальной инфраструктуры муниципального образования Вахромеевское Камешковского района на период до 2026 года согласно приложению.
2. Контроль за исполнением настоящего решения возложить на администрацию Камешковского района.
3. Настоящее решение вступает в силу с момента подписания и подлежит опубликованию в районной газете «Знамя».

Глава Камешковского района Н.Ф. ИГОНИНА

«Программа комплексного развития систем коммунальной инфраструктуры муниципального образования Вахромеевское Камешковского района на период до 2026 года»

Оглавление

№	Наименование раздела	Стр.
Раздел 1.	Паспорт Программы муниципального образования Камешковский район «Программа комплексного развития систем коммунальной инфраструктуры муниципального образования Вахромеевское Камешковского района на период до 2026 года»	3
Раздел 2.	Характеристика существующего состояния коммунальной инфраструктуры	6
2.1.	Общая характеристика социально-экономической сферы реализации муниципальной программы	6
2.2.	Анализ существующего состояния систем ресурсоснабжения (системы электроснабжения, теплоснабжения, водоснабжения, водоотведения, сбора и утилизации ТКО, газоснабжения)	8
2.3.	Анализ существующего состояния системы сбора и утилизации ТКО	17
Раздел 3	Перспективы развития муниципального образования и прогноз спроса на коммунальные ресурсы	21
Раздел 4.	Анализ и перспективы развития системы теплоснабжения	24
4.1.	Анализ состояния систем теплоснабжения	24
4.2.	Основные проблемы организации теплоснабжения	26
4.3.	Анализ эффективности систем теплоснабжения МО Вахромеевское	27
4.4.	Перспективы развития теплоснабжения МО Вахромеевское	29
Раздел 5.	Анализ и перспективы развития системы водоснабжения	31
5.1.	Анализ состояния и проблем функционирования систем водоснабжения	31
5.2.	Программа развития водоснабжения	35
Раздел 6.	Анализ и перспективы развития системы водоотведения	40
6.1.	Анализ состояния и проблем функционирования систем водоотведения	40
6.2.	Программа развития водоотведения	43
Раздел 7.	Анализ и перспективы развития системы газоснабжения	46
Раздел 8.	Анализ и перспективы развития системы электроснабжения	50
Раздел 9.	Источники инвестиций и обоснование ресурсного обеспечения муниципальной программы	52
Раздел 10.	Ожидаемые результаты реализации Программы	53
Раздел 11.	Управление Программой	56

Раздел 1. Паспорт Программы муниципального образования Камешковский район «Программа комплексного развития систем коммунальной инфраструктуры муниципального образования Вахромеевское Камешковского района на период до 2026 года»

Администратор муниципальной программы (исполнитель программы) Администрация муниципального образования «Камешковский район»

Основание для разработки Программы Программа комплексного развития систем коммунальной инфраструктуры муниципального образования Вахромеевское Камешковского района на период до 2026 года (далее по тексту Комплексная программа развития инфраструктуры) подготовлена на основании: - Градостроительного кодекса Российской Федерации; - Жилищного кодекса Российской Федерации; - Федерального закона от 26.03.2003 № 35-ФЗ «Об электроэнергетике»; - Федерального закона от 06.10.2003 № 131-ФЗ «Об общих принципах организации местного самоуправления в Российской Федерации»; - Федерального закона от 23.11.2009 № 261-ФЗ «Об энергосбережении и повышении энергетической эффективности и о внесении изменений в отдельные законодательные акты Российской Федерации»; - Федерального закона от 27.07.2010 № 190-ФЗ «О теплоснабжении»; - Федерального закона от 30.12.2004 № 210-ФЗ «Об основах регулирования тарифов организаций коммунального комплекса»; - Федерального закона от 07.12.2011 № 416-ФЗ «О водоснабжении и водоотведении»; - Постановления Правительства РФ от 14.06.2013 № 502 «Об утверждении требований к программам комплексного развития систем коммунальной инфраструктуры поселений, городских округов»; - Приказа Минрегиона РФ от 06.05.2011 № 204 «О разработке программы комплексного развития систем коммунальной инфраструктуры муниципальных образований». При формировании Программы комплексного развития систем коммунальной инфраструктуры применяются понятия в значении, приведенных в Федеральном законе от 07.12.2011 № 416-ФЗ «О водоснабжении и водоотведении», Федеральном законе от 26.03.2003 № 35-ФЗ «Об электроэнергетике», Федеральном законе от 17.08.1995 № 147-ФЗ «О естественных монополиях», Федеральном законе от 27.07.2010 № 190-ФЗ «О теплоснабжении».

Цель муниципальной программы Создание материальной базы развития коммунальной инфраструктуры для обеспечения повышения качества жизни населения муниципального образования Вахромеевское Камешковского района

Задачи муниципальной программы Инженерно-техническая оптимизация систем коммунальной инфраструктуры. Замена морально-устаревшего и физически изношенного оборудования; Обеспечение более комфортных условий проживания населения сельского поселения. Снижение потерь при поставке ресурсов потребителям.

Целевые показатели реализации муниципальной программы: Улучшение экологической обстановки в сельском поселении. Газификации населённых пунктов Вахромеевского сельского поселения; число населённых пунктов Вахромеевского сельского поселения за газифицированных; Количество населённых пунктов муниципального образования Вахромеевское сельское поселение снабженных контейнерными площадками для сбора с последующим вывозом отходов на полигон ТКО. Срок реализации муниципальной программы муниципального образования «Камешковский район»

Сроки (этапы) реализации муниципальной программы «Программа комплексного развития коммунальной инфраструктуры на территории муниципального образования Вахромеевское сельское поселение на 2021 - 2026 годы» (далее также - Программа) - 2021 - 2026 годы. Этапы реализации Программы: I этап: 2021-2023; II этап: 2024-2026.

Объемы ассигнований муниципальной программы (по годам реализации) и в разрезе источников финансирования) Источниками финансирования программы являются: средства бюджета муниципального образования Вахромеевское сельское поселение (далее также - бюджет поселения); средства бюджета муниципального образования Камешковский район (далее также - местный бюджет); средства бюджета Владимирской области (далее также - областной бюджет). Общий объем финансирования Программы за 2021-2026 годы будет определяться в соответствии с Законом о бюджете Владимирской области на соответствующий период, а так же бюджетом МО Камешковский район.

Ожидаемые результаты реализации муниципальной программы: Успешная реализация мероприятий Программы позволит к 2026 году обеспечить следующие результаты: улучшение качества газо-, тепло-, электро-, водоснабжения и водоотведения потребителей; снижение себестоимости газо-, тепло-, электро-, водоснабжения и водоотведения и повышение рентабельности работы предприятий коммунальной инфраструктуры; повышение эффективности работы основного оборудования; снижение потерь тепловой и электрической энергии, утечек водных ресурсов, в том числе за счет снижения числа ремонтов, а также ресурсосбережения; ограничение роста тарифов на коммунальные услуги за счет экономии затрат предприятий; снижение количества аварийных ситуаций, повышение эффективности работы коммунальных предприятий; ликвидация дефицита мощности источников энергоснабжения; обеспечение тепло- и электроснабжения объектов нового строительства. Повышение качества, комфортности и уровня жизни населения Вахромеевского сельского поселения; - увеличение уровня обеспеченности населения коммунальной инфраструктуры до 53,0%.

Раздел 2. Характеристика существующего состояния коммунальной инфраструктуры

Общая характеристика социально-экономической сферы реализации муниципальной программы Муниципальное образование Вахромеевское расположено в северной части Камешковского района Владимирской области.

На востоке граничит с муниципальным образованием Брыгауловское, в западном направлении граничит с муниципальным образованием Сергеевское, на севере граничит с Ивановской областью. Географически муниципальное образование Вахромеевское находится на: 560 северной широты и 410 восточной долготы.

Таблица 1 Общие данные, влияющие на разработку технологических и экономических параметров Программы:

№	Показатель	Объем
1	Общая площадь	15785,51 га
2	Численность населения -на 2021 г.	3,89 тыс. чел.
3	Темп роста численности -2012/2021 г.г.	0 %
4	Общая площадь жилищного фонда -2021 г.	111,878 тыс. кв. м
5	Темп роста общей площади жилищного фонда - 2012/2021 г.г.	0 %
6	Число источников -на 2021 г.:	
7	теплоснабжения	4
	электроснабжения -центров питания водоснабжения	28
	газоснабжения	10
		5
8	Полигонов бытовых отходов	Нет
9	Протяженность сетей -на 2012 г.:	
10	тепловых в двухтрубном исчислении электрических газовых водопроводных канализационных	4,23 км 107 км 34,5 км 14,65 км 6,75 км
11	Доля сетей, нуждающихся в замене, в общей протяженности сетей - на 2021 г.:	95 %
12	тепловых в двухтрубном исчислении электрических газовых водопроводных канализационных	15 % 0,0 % 85 % 20 %
13	Отпущено энергии -2012 г.:	13,8 тыс. Гкал
14	тепловой электрической воды сточных вод	2,398 млн. кВт.ч 151,84 тыс. куб. м 165,469 тыс. куб. м

Таблица 2 Данные о численности населения муниципального образования Вахромеевское Камешковского района по состоянию на 01.01.2021 года

Перечень населенных пунктов	Число постоянных жителей, количество (без хозяйств дачников- сезонников)		Численность постоянного населения, человек, (без численности дачников-сезонников)	
	ВСЕГО	В том числе хозяйств, в которых проживают лица:	ВСЕГО	В том числе
		Зарегистрированные лица (прописанные) по месту жительства (постоянно)		Зарегистрированные лица (прописанные) по месту жительства (постоянно) и более
1	2	3	4	5
д.Арефино	23	20	3	38
д.Балмышцево	6	5	1	16
д.Вакурино	18	14	4	29
д.Вахромеево	101	98	3	212
д.Епишово	-	-	-	202
д.Ивановская	-	-	1	2
д.Ивишенье	24	16	8	32
д.Каменово	42	33	9	79
д.Колосово	36	32	4	67
д.Микушино	26	23	3	38
д.Рябиновка	17	15	2	34
д.Семеннигино	7	7	-	16
д.Симаково	66	59	7	113
д.Харламово	9	6	3	95
д.Щекино	40	36	4	26
пгт.Старая Никола	6	4	2	87
п.Красина	165	161	4	84
п.М.Горького	1094	1064	30	218
п.Краснознаменский	85	84	1	217
с.Тынцы	84	70	14	149
ВСЕГО:	1850	1747	103	3726
				3589

Основными результатами реализации мероприятий в сфере ЖКХ являются: создать условия для более интенсивного развития экономики сельского поселения; значительно улучшить качество жизни населения; улучшить теплоснабжение жилых помещений.

устранение причин возникновения аварийных ситуаций, угрожающих жизнедеятельности человека; применение газа на всех источниках теплоснабжения (котельных, локальных системах отопления в малоэтажной застройке); использование газа для районов нового строительства блочно-модульных котельных (БМК) полной заводской готовности, для индивидуальной застройки - автономных генераторов тепла, работающих на газе; проведение ремонта и строительство колодезев, бурение новых скважин на воду во всех населённых пунктах сельского поселения; оборудование всех объектов водоснабжения системами автоматического управления и регулирования; водоснабжение объектов соцкультбыта; проведение мероприятий по снижению объемов водоотведения за счет введения систем оборотного водоснабжения, создания бесточных производств и водосберегающих технологий; канализование новых площадок строительства и существующего неканализованного жилого фонда самотечными коллекторами; канализование проектируемых объектов соцкультбыта. Наиболее важными конечными результатами реализации программы являются: снижение уровня износа объектов коммунальной инфраструктуры; снижение количества потерь воды; снижение количества потерь тепловой энергии; повышение качества предоставляемых услуг жилищно-коммунального комплекса; обеспечение надлежащего сбора и утилизации твердых и жидких бытовых отходов; улучшение санитарного состояния территорий поселения;

Анализ существующего состояния систем ресурсоснабжения (системы электроснабжения, теплоснабжения, водоснабжения).

водоотведения, газоснабжения) По данным на 01.01.2021 г. общая площадь жилищного фонда в населённых пунктах МО Вахромеевское составила 111,815 тыс.кв.м. При численности населения 3,89 тыс.чел. средняя жилищная обеспеченность составила 28,7 кв.м общей площади на одного человека.

Таблица 3 Жилищная обеспеченность по состоянию на 01.01.2021 года

	Население, тыс. чел.	Существующий жилищный фонд, тыс.кв.м	Жилищная обеспеченность, кв.м на 1 жителя
МО Вахромеевское	3,89	111,815	28,7

Таблица 4 Численность домохозяйств -хозяев в МО Вахромеевское по состоянию на 01.01.2021 года

№ п/п	Наименование населенного пункта (кв.м)	Общая площадь кв.м
1.	д.Арефино	3471,9
2.	д.Балмышцево	1083,2
3.	д.Вакурино	1949,5
4.	д.Вахромеево	4804,2
5.	д.Епишово	280,0
6.	д.Ивановская	572,2
7.	д.Ивишенье	2619,7
8.	д.Каменово	5432,7
9.	д.Колосово	1329,5
10.	п.им.Красина	7432,0
11.	п.Краснознаменский	4902,0
12.	п.им.Максима Горького	55266,9
13.	д.Микушино	3429,0
14.	д.Рябиновка	2347,2
15.	д.Семеннигино	1644,2
16.	д.Симаково	4403,2
17.	пгт.Старая Никола	178,0
18.	с.Тынцы	6831,5
19.	д.Харламово	765,2
20.	д.Щекино	2598,1
Итого:	1822	111815,2

Застройка населённых пунктов сельского поселения в основном представляет собой одно-, двухэтажные индивидуальные жилые дома с приусадебными земельными участками. Секционные многоквартирные жилые дома расположены в трех населённых пунктах муниципального образования пос. им. Максима Горького, п. им. Красина и п. Краснознаменский. В многоквартирных домах проживает ориентировочно 1964 чел.

Таблица 5 Перечень многоквартирных жилых домов на территории МО Вахромеевское по состоянию на 01.01.2021 года

№ п/п	Адрес	Этажность	Общая площадь, кв.м.	Квартир
пос. Максима Горького				
1	ул.Шоссейная д.1	5	3093,9	60
2	ул.Шоссейная д.2	5	4501,0	90
3	ул.Шоссейная д.3	5	4630,1	90
4	ул.Шоссейная д.4	5	4699,5	90
5	ул.Шоссейная д.5	5	4719,6	89
6	ул.Шоссейная д.6	5	4756,2	89
7	ул.Шоссейная д.7	5	6105,9	120
8	ул.Морозова д.3	2	831,5	22
9	ул.Морозова д.4	3	1108,1	24

№ п/п	Адрес	Этажность	Общая площадь, кв.м.	Квартир
пос.им.Красина				
13	ул.Зеленая д.5	2	560,8	12
14	ул.Зеленая д.7-а	2	585,0	12
15	ул.Садовая д.8	2	1573,4	24
16	ул.Рабочая д.3	2	306,9	8
17	ул.Рабочая д.7	2	365,0	8
18	ВСЕГО:		3986,5	82
пос.Краснознаменский				
19	ул.Шоссейная д.1	2	873,5	18
20	ВСЕГО:		873,5	18
Итого:			4428,9	87

Ветхого и аварийного жилья, признанного таковым в установленном законом порядке, на территории Вахромеевского сельского поселения нет.

Таблица 6 Характеристика жилищного фонда МО Вахромеевское в 2019 - 2021 гг.

№ п/п	Показатели	Ед. изм.	2019г.	2020г.	2021г.	Темп роста, 2019/2021г%
1	Общая площадь жилищного фонда, в т.ч. частный	тыс.м2	111,8	111,8	111,8	-
	государственный муниципальный		105,3	104,7	105,46	
2	Удельный вес жилищного фонда в общей площади жилищного фонда МО	%	6,9	6,3	5,7	0,6
	Удельный вес площади, оборудованной:					
3	Площадь ветхого и аварийного жилищного фонда	тыс.м2	0,0	0,0	0,0	-
	водопроводом	%	63	63	64,0	0,5
4	канализацией	%	57,8	57,8	57,8	-
	центрального отоплением	%	46,5	46,5	46,5	-
5	горячим водоснабжением	%	42,1	42,1	42,1	-
	газом	%	51,3	52,2	61,1	1,8
6	напольными электроплитами	%	0	0	0	-
	Оборудованы общедомовыми приборами учета:					
7	тепловая энергия на нужды отопления и горячего водоснабжения	кол-во	17	64	95	
	потребление холодной воды	кол-во	10	50	100	
8	электрической энергии	кол-во	10	75	100	
	газа	кол-во	0,0	0,0	0,0	

Жилищное строительство на территории сельского поселения развивается низкими темпами. Ввод жилья, в основном, осуществляется за счет средств населения путем строительства и реконструкции индивидуальных жилых домов.

Ввод жилья окажет незначительную возрастную нагрузку на состояние коммунальной инфраструктуры и повлечет за собой незначительное увеличение потребности в водоснабжении, теплоснабжении и электроснабжении.

Таблица 7 Системы ресурсоснабжения (системы электроснабжения, теплоснабжения, водоснабжения, водоотведения, сбора и утилизации ТКО, газоснабжения) по состоянию на 01.01.2021 года

№	Система ресурсоснабжения	Виды услуг
1	К коммунальным услугам, предоставляемым населению муниципального образования Вахромеевское и рассматриваемым в рамках Программы, относятся:	водоснабжение; водоотведение; теплоснабжение; газоснабжение; электроснабжение.

Продолжение. Начало на 1-й стр.

2	Подъем воды:	Водоснабжение населения муниципального образования Вахромеевское на хозяйственно-питьевые нужды осуществляется из 10 артезианских скважин с утвержденными запасами воды 0,96 тыс. куб. м/сут.	100,0	95,0	32	1.600	51,20	44	38	1.450	55,10	40
		Основное технологические показатели: Артезианские скважины – 10 шт.										
3	Транспортировка воды:	Подача воды на территории муниципального образования осуществляется по разводным водопроводным сетям диаметром трубопроводов 150 – 50 мм.	100,0	95,0	32	1.600	51,20	44	38	1.450	55,10	40
		Протяженность водопроводных сетей - 14,65 км. Износ водопроводных сетей составляет 75-80%. Существующая подача питьевой воды в разводящие сети муниципального образования составляет 496 куб. м/сут., в том числе: населению - 358 куб. м/сут.; промышленным предприятиям и другим организациям - 60 куб. м/сут.; потери в водопроводных сетях - 78 куб. м/сут.										
4	Водоотведение: Сети водоотведения:	На территории муниципального образования имеется система канализационных сетей. Протяженность канализационных сетей – 6,75 км, в том числе: отведение производственно-бытовых сточных вод в поселке имени Максима Горького осуществляется самотечными канализационными сетями на две канализационные насосные станции (НС), от которых по напорным трубопроводами подаются на очистные сооружения биологической очистки. В поселке имени Красина отведение стоков осуществляется по самотечным канализационным сетям. - два напорных канализационных коллектора - 2,3 км;	100,0	95,0	32	1.600	51,20	44	38	1.450	55,10	40

5	Канализационные очистные сооружения:	уличная канализационная сеть – 4,45 км; На территории муниципального образования находятся два объекта очистки сточных вод: очистные сооружения биологической очистки в пос. им. М.Горького и трехсекционный септик в пос. Красина.	100,0	95,0	32	1.600	51,20	44	38	1.450	55,10	40
		Проектная производительность очистных сооружений биологической очистки (ОСБО) в пос. им. М.Горького составляет 1,2 тыс. куб. м/сут. Очистные сооружения состоят из 2-х блоков аэротенков, 3-х прудов отстойников, иловых карт - введены в эксплуатацию в 1985г. На этих сооружениях стоки подвергаются биологической очистке, а также доочистке и обеззараживанию. Производительность трехсекционного септика в пос. Красина - введен в эксплуатацию в 1956 г.) составляет 200 м3/сут. Состояние септика и качество очистки сточных вод неудовлетворительное.										
6	Теплоснабжение: Источники централизованного теплоснабжения:	Централизованное теплоснабжение в муниципальном образовании осуществляется только в пос. им. М.Горького от газовой котельной пос. им. М.Горького, установленная тепловая мощность - 9 Гкал/ч. В 2020 построена новая БМК 4,0 МВт.	100,0	95,0	32	1.600	51,20	44	38	1.450	55,10	40
7	Сети централизованного теплоснабжения:	Протяженность тепловых сетей составляет 4,23 км в двухтрубном исполнении.	100,0	95,0	32	1.600	51,20	44	38	1.450	55,10	40
8	Газоснабжение:	В настоящее время газоснабжение потребителей населенных пунктов сельского поселения Вахромеевское осуществляется в пос. им. М. Горького, пос. им. Красина, д. Вакурино и пос. Краснознаменский. В пос. Краснознаменский газифицировано 49 квартир и домовладений, в д. Вакурино – 12 домовладений. В пос. М. Горького от ГРП, расположенного на южной окраине поселка, природный газ среднего давления подведен к муниципальной котельной пос. М. Горького. В поселке газифицировано 793 квартир и домовладения, из них газовыми плитами 706 квартир и домовладений, газовыми плитами и отопительными котлами – 87 квартир и домовладений. Ведутся работы по газификации квартир и частных домовладений по ул. Ленина, Ногина, Урицкого, Советская, Володарского, Полевая, Полесная, Заовражная и Молодежная в поселке. В поселке им. Красина газифицировано 88 домовладений из 165. Все домовладения оборудованы газовыми плитами и отопительными котлами. По инициативе групп жителей в д. Каменное, Вахромеево, Колосово разработаны проекты газификации этих населенных пунктов. Ведутся работы по изготовлению проекта газификации д. Щекино. Существующий расход газа, согласно утвержденной схеме газоснабжения области, разработанной ОАО «ПРОМГАЗ» в 2009г., составляет 2787,3 м3/ч.	100,0	95,0	32	1.600	51,20	44	38	1.450	55,10	40

9	Электроснабжение:	Электроснабжение Вахромеевского сельского поселения осуществляется от Объединенной энергетической системы Центра России по сетям филиала ОАО «МРСК Центра и Приволжья» «Владимирэнерго».	100,0	95,0	32	1.600	51,20	44	38	1.450	55,10	40
		На ПС «Володарского» установлены трансформаторы: Т1-ТМН-4/35/10 – 4 МВА; Т2-ТМН-4/35/10 – 4 МВА. Объем свободной мощности составляет 2,72 МВА. На ПС «Симаково» установлены трансформаторы: Т1-ТМН-2,5/35/10 – 2,5 МВА;										
10	Основные источники электроэнергии на данной территории являются ПС 35/10 кВ «Володарского» и ПС 35/10 кВ «Симаково».	Т2-ТМН-2,5/35/0 – 2,5 МВА. Объем свободной мощности составляет 0,98 МВА. По линиям 35 кВ: ПС «Володарского» связана с ПС «Симаково», ПС «Вахромеево» и ПС «Ступино». ПС «Симаково» связана с ПС «Володарского», ПС «Вахромеево», ПС «Сергеиха» и ПС «Печуга».	100,0	95,0	32	1.600	51,20	44	38	1.450	55,10	40
		Осуществляется от трансформаторных подстанций (ТП) напряжением 10/0,4 кВ. В настоящее время часть ТП загружены более чем на 100 %.										
11	Населенные пункты Вахромеевского сельского поселения запитаны:	по фидерам 1005, 1009, 1010 от ПС «Володарского» - по фидерам 1001, 1002, 1003, 1004 от ПС «Симаково»	100,0	95,0	32	1.600	51,20	44	38	1.450	55,10	40
12	Максимальная нагрузка потребителей Вахромеевского сельского поселения на настоящее время составляет по данным РЭС -без учета потребительских ТП, по которым данные отсутствуют):	- по фидерам 1005, 1009, 1010 от ПС «Володарского» - 1235,3 кВт; - по фидерам 1001, 1002, 1003, 1004 от ПС «Симаково» - 981,9 кВт.	100,0	95,0	32	1.600	51,20	44	38	1.450	55,10	40
13	Сети электроснабжения:	Протяженность электрических сетей составляет - 107 км.	100,0	95,0	32	1.600	51,20	44	38	1.450	55,10	40

14	Электроснабжение:	Электроснабжение потребителей населенных пунктов сельского поселения Вахромеевское осуществляется в пос. им. М. Горького, пос. им. Красина, д. Вакурино и пос. Краснознаменский. В пос. Краснознаменский газифицировано 49 квартир и домовладений, в д. Вакурино – 12 домовладений. В пос. М. Горького от ГРП, расположенного на южной окраине поселка, природный газ среднего давления подведен к муниципальной котельной пос. М. Горького. В поселке газифицировано 793 квартир и домовладения, из них газовыми плитами 706 квартир и домовладений, газовыми плитами и отопительными котлами – 87 квартир и домовладений. Ведутся работы по газификации квартир и частных домовладений по ул. Ленина, Ногина, Урицкого, Советская, Володарского, Полевая, Полесная, Заовражная и Молодежная в поселке. В поселке им. Красина газифицировано 88 домовладений из 165. Все домовладения оборудованы газовыми плитами и отопительными котлами. По инициативе групп жителей в д. Каменное, Вахромеево, Колосово разработаны проекты газификации этих населенных пунктов. Ведутся работы по изготовлению проекта газификации д. Щекино. Существующий расход газа, согласно утвержденной схеме газоснабжения области, разработанной ОАО «ПРОМГАЗ» в 2009г., составляет 2787,3 м3/ч.	100,0	95,0	32	1.600	51,20	44	38	1.450	55,10	40
15	Основными источниками электроэнергии на данной территории являются ПС 35/10 кВ «Володарского» и ПС 35/10 кВ «Симаково».	Т2-ТМН-2,5/35/0 – 2,5 МВА. Объем свободной мощности составляет 0,98 МВА. По линиям 35 кВ: ПС «Володарского» связана с ПС «Симаково», ПС «Вахромеево» и ПС «Ступино». ПС «Симаково» связана с ПС «Володарского», ПС «Вахромеево», ПС «Сергеиха» и ПС «Печуга».	100,0	95,0	32	1.600	51,20	44	38	1.450	55,10	40
		Осуществляется от трансформаторных подстанций (ТП) напряжением 10/0,4 кВ. В настоящее время часть ТП загружены более чем на 100 %.										
16	Населенные пункты Вахромеевского сельского поселения запитаны:	по фидерам 1005, 1009, 1010 от ПС «Володарского» - по фидерам 1001, 1002, 1003, 1004 от ПС «Симаково»	100,0	95,0	32	1.600	51,20	44	38	1.450	55,10	40
17	Максимальная нагрузка потребителей Вахромеевского сельского поселения на настоящее время составляет по данным РЭС -без учета потребительских ТП, по которым данные отсутствуют):	- по фидерам 1005, 1009, 1010 от ПС «Володарского» - 1235,3 кВт; - по фидерам 1001, 1002, 1003, 1004 от ПС «Симаково» - 981,9 кВт.	100,0	95,0	32	1.600	51,20	44	38	1.450	55,10	40
18	Сети электроснабжения:	Протяженность электрических сетей составляет - 107 км.	100,0	95,0	32	1.600	51,20	44	38	1.450	55,10	40

Электротехнические нагрузки жилищно-коммунального сектора определены «Нормативами для определения расчетных электрических нагрузок зданий (квартир), коттеджей, микрорайонов (кварталов) застройки и элементов городской распределительной сети», утвержденным приказом №213 Минтопэнерго России от 29 июня 1999 года. Указанные нормативы учитывают изменения и дополнения «Инструкции по проектированию городских электрических сетей РД 34.20.185-94». Удельная расчетная электрическая нагрузка электроприемников жилых домов в сельской населенной местности принята по Таблице 2.1.1** РД 34.20.185-94.

Результаты расчетов сведены в таблицах ниже.

Таблица 8
Потребители от ПС «Володарского» по состоянию на 01.01.2021 года

Наименование потребит.	П.С., № фидера	№ КТП	Баланс. принадлеж.	Мощн. трансформ. кВА	Располагаемая нагрузка, кВт	1 очередь		расчетный срок					
						Коллич. электр. нагрузка кВт	Удельная расчетная электр. нагрузка кВт/дом	Коллич. электр. нагрузка кВт	Удельная расчетная электр. нагрузка кВт/дом				
д. Арефино	Володарское, 1005	53	РЭС-быт.)	1000,0	950,0	58	1,310	75,98	19	84	1,168	98,11	-3

Наименование потребит.	П.С., № фидера	№ КТП	Баланс. принадлеж.	Мощн. трансформ. кВА	Располагаемая нагрузка, кВт	1 очередь		расчетный срок					
						Коллич. электр. нагрузка кВт	Удельная расчетная электр. нагрузка кВт/дом	Коллич. электр. нагрузка кВт	Удельная расчетная электр. нагрузка кВт/дом				
д. Вакурино	Володарское, 1005	30	РЭС-быт.)	100,0	95,0	32	1,600	51,20	44	38	1,450	55,10	40
п. Краснознаменский	Володарское, 1005	29	РЭС-быт.)	160,0	152,0	92	1,124	103,41	49	102	1,078	109,96	42
п. им. М. Горького	Володарское, 1009	196	РЭС-быт.)	630,0	598,5	1131	0,752	850,51	783	1161	0,751	871,91	762
п. им. М. Горького	Володарское, 1009	199	РЭС-быт.)	60,0	57,0								
п. им. М. Горького	Володарское, 1010	197	РЭС-быт.)	400,0	380,0								
п. им. М. Горького	Володарское, 1009	198	РЭС-быт., пром.)	630,0	598,5								
д. Харламово	Володарское, 1005	31	РЭС-быт.)	40,0	38,0	29	1,675	48,58	-11	29	1,675	48,58	-11
д. Щекино	Володарское, 1005	52	РЭС-быт.)	100,0	95,0	59	1,305	77,00	18	59	1,305	77,00	18
пост. Стара Я Никола	от КТП д. Щекино	52			0,0								
Потребители, не относящиеся к жилищно-коммунальному сектору													
п. Краснознаменский	Володарское, 1005	176	РЭС-пром.)	250,0	237,5								
п. Краснознаменский	Володарское, 1005	177	РЭС-пром.)	250,0	237,5								
п. им. М. Горького	Володарское, 1010	168	РЭС-пром.)	400,0	380,0								
Итого				3120,0	2964,0			1206,67				1260,65	

Таблица 9
Потребители от ПС «Симаково» по состоянию на 01.01.2021 года

Наименование потребит.	П.С., № фидера	№ КТП	Баланс. принадлеж.	Мощн. трансформ. кВА	Располагаемая нагрузка, кВт	1 очередь		расчетный срок					
						Коллич. электр. нагрузка кВт	Удельная расчетная электр. нагрузка кВт/дом	Коллич. электр. нагрузка кВт	Удельная расчетная электр. нагрузка кВт/дом				
д. Балмышево	Симаково, 1004	58	РЭС-быт.)	60,0	57,0	18	2,000	36,00	21,00	24	1,800	43,20	13,80
д. Вахромеево	Симаково, 1002	44	РЭС-быт.)	100,0	95,0	129	1,057	136,35	-41,35	143	1,046	149,58	-54,58
д. Епишово	Симаково, 1002	49	РЭС-быт.)	30,0	28,5	8	3,067	24,54	3,96	40	1,400	56,00	-27,50
д. Ивановская	Симаково, 1002	48	РЭС-быт.)	100,0	95,0	13	2,400	31,20	63,80	23	1,833	42,16	52,84
д. Ивишенье	Симаково, 1003	55	РЭС-быт.)	60,0	57,0	53	1,335	70,76	-13,76	60	1,300	78,00	-21,00
д. К а - меново	Симаково, 1004	51	РЭС-быт.)	100,0	95,0	132	1,054	139,13	12,87	167	1,026	171,34	-19,34
д. К а - меново	Симаково, 1004	59	РЭС-быт.)	60,0	57,0								
п. Красина	Симаково, 1001	203	РЭС-быт.)	160,0	152,0	165	1,028	169,62	77	175	1,020	178,50	68,50
п. Красина	Симаково, 1004	204	РЭС-быт.)	160,0	152,0	103	1,078	111,03	40,97	123	1,062	130,63	21,37
д. Микшино	Симаково, 1003	54	РЭС-быт.)	63,0	59,9	67	1,262	84,55	-24,70	86	1,157	99,50	-39,65
д. Рябиновка	Симаково, 1001	47	РЭС-быт.)	60,0	57,0	50	1,350	67,50	-10,50	54	1,330	71,82	-14,82
д. Семенигино	Симаково, 1003	56	РЭС-быт.)	63,0	59,9	37	1,475	54,58	5,27	37	1,475	54,58	5,27
д. Симаково	Симаково, 1004	57	РЭС-быт.)	160,0	152,0	103	1,078	111,03	40,97	123	1,062	130,63	21,37
с. Тыныцы	Симаково, 1002	45	РЭС-быт.)	60,0	57,0	143	1,046	149,58	12	207	0,997	206,38	-44,88
с. Тыныцы	Симаково, 1002	127	РЭС-быт.)	50,0	47,5								
с. Тыныцы	Симаково, 1002	178	РЭС-быт.)	60,0	57,0								
Итого				1286,0	1221,7			1074,83				1281,68	

Таблица 10
Потребители д. Колосово по состоянию на 01.01.2021 года

Наименование потребит.	П.С., № фидера	№ КТП	Баланс. принадлеж.	Мощн. трансформ. кВА	Располагаемая нагрузка, кВт	1 очередь		расчетный срок					
						Коллич. электр. нагрузка кВт	Удельная расчетная электр. нагрузка кВт/дом	Коллич. электр. нагрузка кВт	Удельная расчетная электр. нагрузка кВт/дом				
п. Колосово	Володарское, 1009	140	РЭС-быт.)	160,0	152,0	60	1,124	67,44	85	60	1,124	67,44	85
п. Колосово	Симаково, 1002	43	РЭС-быт.)	50,0	47,5								
Потребители, не относящиеся к жилищно-коммунальному сектору													
Итого				210,0	199,5			67,44				67,44	

МО КАМЕШКОВСКИЙ РАЙОН

Окончание. Начало на 1-4-й стр.

электрообеспечение муниципальной системы осуществляется на напряжении 10 кВ от магистральных электрических сетей 35 кВ. Опорными центрами питания для МО Вахромеевское являются ПС «Володарская» и ПС «Симаково» 35/10 кВ, обслуживаемые ОАО «Владимирэнерго». Распределение, передача электроэнергии потребителям МО Вахромеевское осуществляется по питающим и распределительным электрическим сетям на напряжении 10 и 0,4 кВ, обслуживаемым РЭС Камешковского района.

Функции энергосбыта на территории МО осуществляет Камешковский участок «Владимирэнерго». Потребителями электрической энергии в МО Вахромеевское являются промышленные предприятия, жилые дома, объекты соцкультбыта МО. Электрообеспечение осуществляется на напряжении 10 и 0,4 кВ. Существующее положение нагрузки электропотребления в МО Вахромеевское приведено в таблицах 8-10.

Развитие системы электрообеспечения пойдет по следующим основным направлениям: Реконструкция и модернизация существующей системы электрообеспечения, включающие в себя реконструкцию действующих электростанов и замену устаревшего оборудования на современное, отвечающее всем требованиям требованиям.

Строительство новых элементов системы энергоснабжения, необходимое для устранения недостатков функционирования электросетей МО и обеспечения надежности работы всей энергосистемы. Рост электрических нагрузок на 1 очередь и расчетный срок обусловлен необходимостью создания комфортных условий жизни населения, освоением неиспользуемых территорий для создания объектов социальной и промышленной сферы.

Для обеспечения существующих и строящихся районов МО Вахромеевское бесперебойным снабжением качественной электроэнергией, увеличения пропускных способностей сетей, создания энергоустойчивой системы электрообеспечения необходимы следующие мероприятия: На первую очередь рекомендуется: замена существующей КТП с увеличением мощности трансформаторов в деревнях: Харламово, Вахромеево, Вишенье, Микшино, Рябиновка и селе Тыньца.

На расчетный срок рекомендуется: замена существующей КТП с увеличением мощности трансформатора в деревнях: Арефино, Епишово, Каменово.

В развитие настоящего проекта рекомендуется разработать «Схему развития электрических сетей» в объеме «Инструкции по проектированию городских электрических сетей» РД 34.20.185-94, являющуюся технико-экономической основой для разработки проектов по строительству, расширению и реконструкции электрических сетей 10 кВ. Раздел 9. Источники инвестиций и обоснование ресурсного обеспечения муниципальной программы

Финансирование мероприятий по строительству, реконструкции и техническому перевооружению объектов коммунальной инфраструктуры может осуществляться из двух основных источников: бюджетных и внебюджетных. Бюджетное финансирование указанных проектов осуществляется из федерального бюджета РФ, бюджетов субъектов РФ и местных бюджетов в соответствии с бюджетным кодексом РФ.

Внебюджетное финансирование осуществляется за счет собственных средств тепло-набжающих и теплосетевых организаций, состоящих из нераспределенной прибыли и амортизационного фонда, а также заемных средств теплонабжающих и теплосетевых организаций путем привлечения банковских кредитов.

В соответствии с действующим законодательством и по согласованию с органами тарифного регулирования в тарифы теплонабжающих и теплосетевых организаций может включаться инвестиционная составляющая, необходимая для реализации инвестиционных проектов по развитию системы теплонабжения. Постановлением администрации Владимирской области от 01 февраля 2012 г. N

94 утверждена Долгосрочная целевая программа «Энергосбережение и повышение энергетической эффективности во Владимирской области на период до 2020 года».

Согласно Стратегии, первоочередными задачами на уровне региона в сфере генерации тепловой и электрической энергии должны быть: достижение нормативных эксплуатационных характеристик на существующих энергоисточниках за счет их модернизации и реконструкции;

обеспечение существующей потребности в электрической и тепловой энергии на базе оптимизации загрузки энергетических мощностей; - вывод из эксплуатации неэффективных источников энергии; обеспечение соответствия новых источников энергии современным требованиям энергоэффективности.

Объемы финансирования указанных расходов ежегодно уточняются с учетом норм решений о бюджетах муниципального образования «Камешковский район» на соответствующий финансовый год, предусматривающих средства на реализацию мероприятий.

Раздел 10. Ожидаемые результаты реализации Программы. Результаты Программы комплексного развития систем коммунальной инфраструктуры МО Вахромеевское определяются с помощью целевых индикаторов.

Таблица 30. Сводный перечень мероприятий по развитию систем коммунальной инфраструктуры МО Вахромеевское на период 2021 - 2026 гг.

Table with 3 columns: N п/п, Технические мероприятия, Всего, млн. руб. It includes sections for Reconstruction, Water supply, and Sewerage.

Для мониторинга реализации Программы комплексного развития систем коммунальной инфраструктуры МО Вахромеевское и для оценки финансово-экономического и технического состояния организаций и объектов коммунального хозяйства необходимо применение системы стандартов услуг ЖКХ.

Таблица 31 Ожидаемые результаты и целевые показатели Программы

Table with 3 columns: N, Ожидаемые результаты Программы, Целевые индикаторы. It details technical and financial indicators for energy supply and infrastructure.

Table with 3 columns: N, Ожидаемые результаты Программы, Целевые индикаторы. It details technical and financial indicators for water supply and sewerage.

Table with 3 columns: N, Ожидаемые результаты Программы, Целевые индикаторы. It details technical and financial indicators for ensuring service reliability.

Table with 3 columns: N п/п, Технические мероприятия, Всего, млн. руб. It details technical measures for energy efficiency and resource conservation.

Техническое состояние объектов коммунальной инфраструктуры, в первую очередь - надежность их работы. С учетом этой оценки определяется необходимый и достаточный уровень модернизации основных фондов, замены изношенных сетей и оборудования.

В результате может быть определена потребность и оценена фактическая обеспеченность средствами на ремонт и модернизацию основных фондов в коммунальном комплексе. Раздел 11. Управление Программой

Система управления ПКР включает организационную схему управления реализацией ПКР, алгоритм мониторинга и внесения изменений в Программу.

Структура системы управления Программой выглядит следующим образом: Система ответственности по основным направлениям реализации ПКР Система мониторинга и индикативных показателей эффективности реализации Программы

Порядок разработки и утверждения инвестиционных программ организаций коммунального комплекса, включающих выполнение мероприятий Программы Основным принципом реализации Программы является принцип сбалансированности интересов органов исполнительной власти Владимирской области, органов местного самоуправления МО Камешковский район и МО Вахромеевское, предприятий и организаций различных форм собственности, принимающих участие в реализации мероприятий Программы.

В реализации Программы участвуют органы местного самоуправления, организации коммунального комплекса, включенные в Программу, и привлеченные исполнители. В качестве экспертов и консультантов для анализа и оценки мероприятий могут быть привлечены экспертные организации, а также представители федеральных и территориальных органов исполнительной власти, представители организаций коммунального комплекса.

Функциями уполномоченного органа по реализации Программы наделяется Администрация Камешковского района. Реализация Программы осуществляется путем разработки инвестиционных программ отраслевых коммунальных предприятий по мероприятиям, вошедшим в Программу.

Порядок разработки и утверждения инвестиционной программы организаций, обслуживающих инженерные сети МО Вахромеевское. Инвестиционные программы разрабатываются организациями на каждый вид оказываемых ими коммунальных услуг на основании технического задания, разработанного исполнителем органом местного самоуправления МО и утвержденного главой администрации района.

Инвестиционные программы утверждаются в соответствии с законодательством с учетом соответствия мероприятий и сроков инвестиционных программ Программе комплексного развития коммунальной инфраструктуры.

При необходимости, Программа подвергается ежегодной корректировке, источники; прочие источники.

РОССИЙСКАЯ ФЕДЕРАЦИЯ Владимирская область Совет народных депутатов Камешковского района РЕШЕНИЕ от 26.07.20201 № 120 Об утверждении программы комплексного развития систем коммунальной инфраструктуры муниципального образования Сергеехинское Камешковского района на период до 2026 года

В соответствии с Градостроительным кодексом Российской Федерации, Федеральным законом от 06.10.2003 № 131-ФЗ «Об общих принципах организации местного самоуправления в Российской Федерации», руководствуясь Уставом Камешковского района, Совет народных депутатов Камешковского района р е ш и л:

- 1. Утвердить программу комплексного развития систем коммунальной инфраструктуры муниципального образования Сергеехинское Камешковского района на период до 2026 года согласно приложению. 2. Контроль за исполнением настоящего решения возложить на администрацию Камешковского района. 3. Настоящее решение вступает в силу с момента подписания и подлежит опубликованию в районной газете «Знамя».

Глава Камешковского района Н.Ф. ИГОНИНА

«Программа комплексного развития систем коммунальной инфраструктуры муниципального образования Сергеехинское Камешковского района на период 2026 года» Оглавление

Table with 3 columns: №, Наименование раздела, Стр. It lists sections of the program including water supply, sewerage, and energy efficiency.

Раздел 1. Паспорт Программы муниципального образования Камешковский район «Программа комплексного развития систем коммунальной инфраструктуры муниципального образования Сергеехинское Камешковского района на период 2026 года»

Table with 2 columns: Администратор муниципальной программы (исполнитель программы) / Основание для разработки Программы; Администрация муниципального образования Камешковский район / Программа комплексного развития систем коммунальной инфраструктуры г. Камешковского района Владимирской области на 2021 - 2026 годы

инфраструктуры поселений, городских округов»; - Приказа Минрегиона РФ от 06.05.2011 № 204 «О разработке программ комплексного развития систем коммунальной инфраструктуры муниципальных образований». При формировании Программы применяются понятия в значениях, приведенных в Федеральном законе от 07.12.2011 № 416-ФЗ «О водоснабжении и водоотведении», Федеральном законе от 26.03.2003 № 35-ФЗ «Об электроэнергетике», Федеральном законе от 17.08.1995 № 147-ФЗ «О естественных монополиях», Федеральном законе от 27.07.2010 № 190-ФЗ «О теплоснабжении».

Цель муниципальной программы Создание материальной базы развития коммунальной инфраструктуры для обеспечения повышения качества жизни населения муниципального образования Сергеехинское сельское поселение

Задачи муниципальной программы Инженерно-техническая оптимизация систем коммунальной инфраструктуры. Замена морально-устаревшего и физически изношенного оборудования; Обеспечение более комфортных условий проживания населения сельского поселения. Снижение потерь при поставке ресурсов потребителям. Улучшение экологической обстановки в сельском поселении. Газификация населённых пунктов Сергеехинского сельского поселения.

Целевые показатели реализации муниципальной программы Число населённых пунктов Сергеехинского сельского поселения за газифицированных; Количество населённых пунктов муниципального образования Сергеехинское сельское поселение снабженных контейнерными площадками для сбора с последующим вывозом отходов на полигон ТКО.

Сроки (этапы) реализации муниципальной программы Срок реализации муниципальной программы муниципального образования «Камешковский район» «Программа комплексного развития коммунальной инфраструктуры на территории муниципального образования Сергеехинское сельское поселение на 2021-2026 годы» (далее также – Программа) - 2021 - 2026 годы. Этапы реализации Программы: I этап: 2021-2023; II этап: 2023-2026.

Объемы ассигнований муниципальной программы (по годам реализации) и в разрезе источников финансирования) Источниками финансирования программы являются: средства бюджета муниципального образования Сергеехинское сельское поселение (далее также – бюджет поселения); средства бюджета муниципального образования Камешковский район (далее также – местный бюджет); средства бюджета Владимирской области (далее также - областной бюджет). Общий объем финансирования Программы за 2021-2026 годы будет определяться в соответствии с Законом о бюджете Владимирской области на соответствующий период, а так же бюджетом МО Камешковский район.

Ожидаемые результаты реализации муниципальной программы Успешная реализация мероприятий Программы позволит к 2026 году обеспечить следующие результаты: улучшение качества газо-, тепло-, электро-, водоснабжения и водоотведения потребителей; снижение себестоимости газо-, тепло-, электро-, водоснабжения и водоотведения и повышение рентабельности работы предприятий коммунальной инфраструктуры; повышение эффективности работы основного оборудования; снижение потерь тепловой и электрической энергии, утечек водных ресурсов, в том числе за счет снижения числа ремонтов, а также ресурсосбережения; ограничение роста тарифов на коммунальные услуги за счет экономии затрат предприятий; снижение количества аварийных ситуаций, повышение эффективности работы коммунальных предприятий; ликвидация дефицита мощности источников энергоснабжения; обеспечение тепло- и электроснабжения объектов нового строительства.

Раздел 2. Характеристика существующего состояния коммунальной инфраструктуры. Общая характеристика муниципального образования Сергеехинское сельское поселение

Муниципальное образование Сергеехинское сельское поселение расположено в северо-западной части Камешковского района, включает территории Сергеехинского и Коверинского бывших сельских округов, расположенно на землях СПК «Родина», СПК «Искра», ГУП «Военный совхоз Камешковский», Новкинского, Вахромеевского, Второвского, Пенкинского участков лесничества Территориального отдела департамента лесного хозяйства администрации Владимирской области «Камешковское лесничество», занимает 20,8% от площади района.

Современную систему расселения на территории поселения формируют исторически сложившиеся земли 3 поселков, 4 сел и 18 деревень, прилегающие к ним земли общего пользования, рекреационные земли, земли для развития поселения. Транспортными планировочными осями поселения являются автомобильные дороги общего пользования регионального значения Камешково-Ляховицы-Суздаль, северный обход города Камешково, «Хохолово - Ручей» - Второво-Мирный-Круглово-МакарихаКоверино, второстепенные транспортные планировочные оси района автомобильных дорог общего пользования местного значения: Саулово-Ряхово, Саулово-Сергеиха-Новая Заря, Круглово-Пигасово, «Камешково-Суздаль-Остров», Новая Заря – Новоселка, выполняющие внутрипоселенческие функции.

В состав МО Сергеехинское сельское поселение входят 25 населённых пунктов: Пос. им. Артема, д. Байково, д. Бурково, д.Глазово, д. Дмитриково, д. Зауичье, д. Кирюшино, с. Коверино, с. Круглово, д. Крутово, д. Лошаиха, д.Лубенцы, д. Макариха, д. Нерлинка, д. Новая Заря, д.Новая Печуга, д.Новоселка, д.Остров, д. Пигасово, д. Плясицино, с. Ряхово, д. Саулово, д. Сергеиха, с. Фомиха, пос.им.Фрунзе.

Административно-территориальное устройство района насчитывает 7 муниципальных образований: -Камешковский район; -Городское поселение г.Камешково; МО сельские поселения: Сергеехинское, (центр данного муниципального образования – деревня Сергеиха); Брызгаловское, (центр данного муниципального образования - посёлок им. Карла Маркса); Вахромеевское, (центр данного муниципального образования – село Второво); Пенкинское, (центр данного муниципального образования – деревня Пенкино); Федеральный округ: Центральный Экономический район: Центральный МО Сергеехинское сельское поселение расположено в центре Европейской части России, в Волжско-Окском междуречье, приблизительно в 280 км. северо-восточнее Москвы, на севере от г. Владимир.

Соседние муниципальные образования: -МО Второвское сельское поселение Камешковского района -МО Вахромеевское сельское поселение Камешковского района -МО Селецкое сельское поселение Суздальского района - МО Павловское

сельское поселение Суздальского района -МО г. Камешково Плясцдь МО – 22 280 га.

Стоит отметить, что: - 8,00% населенных пунктов не имеют постоянно проживающего населения; - 24,00% населенных пунктов имеют численность менее 10 человек; - 40,00% населенных пунктов имеют численность от 10 до 100 человек; - 28,00% населенных пунктов имеют численность более 100 человек, из них 14,29 % с численностью более 500 человек (только деревня Сергеиха).

Наиболее крупными населенными пунктами по численности являются: 1.Деревня Сергеиха - проживают 35,51 % населения; Село Коверино - проживают 15,29 % населения; Посёлок им. Артема - проживают 13,49 % населения. Наиболее крупными населенными пунктами по площади являются: 1.Деревня Сергеиха -13,93% от общей площади населенных пунктов; 2.Село Ряхово – 8,88 % от общей площади населенных пунктов; ПГ- 1/ПГ-09 46 3.Село Коверино -7,77 % от общей площади населенных пунктов.

В двух населенных пунктах поселения постоянного населения нет (Пигагово, Байково).

Основными предприятиями, осуществляющими свою деятельность на территории МО Сергеехинское сельское поселение, являются ООО «Русский простор», Артемовский участок г/п «Второвское», ООО «Владимирские овощи», асфальтовый завод, АЗС. Видно, что численность муниципального образования за последние 10 лет имеет тенденцию к уменьшению (сокращение численности 8%).

Увеличение численности постоянного населения наблюдается только в четырех населенных пунктах: деревня Лубенцы, деревня Макариха, деревня Остров, деревня Плясицино. При этом ряд населенных пунктов имеют резкие перепады численности за годовой промежуток времени (более 30 человек): посёлок им. Артема, деревня Новая Печуга и деревня Сергеиха.

Стоит отметить, что средняя численность населения составляет: - от 0 до 6 лет - 4,97% от общей численности; - от 7 до 17 – 8,73% от общей численности; - мужчины от 18 до 60 лет и женщины от 18 до 55 лет – 61,69% от общей численности; - мужчины старше 60 лет и женщины старше 55 лет – 24,61%. Возрастная структура показывает, что у муниципального образования есть потенциал для развития, так как имеются трудовые ресурсы.

Жилищные и коммунальные услуги В структуре платных услуг наибольшая доля потребления приходится на жилищно-коммунальные услуги: в 2019 году доля жилищно-коммунальных услуг в структуре платных услуг населению составила 81,91%, в 2020 году - 69,46%.

Расходы бюджета на жилищно-коммунальное хозяйство в 2019 году составили 2,306 млн. руб., в 2020 году – 1,367 млн. руб. Согласно прогнозу социально-экономического развития муниципального образования Сергеехинское на период до 2022 года, расходы бюджета на жилищно-коммунальное хозяйство в 2020 году планируются в размере 0,696 млн. руб., в 2021 году — в размере 0,533 млн. руб., в 2022 году – в размере 0,270 млн. руб.

Продолжение на 6-й стр.

МО КАМЕШКОВСКИЙ РАЙОН

Окончание. Начало на 5-7-й стр.

Table with 8 columns: No., Name, Value 1, Value 2, Value 3, Value 4, Value 5, Value 6.

Таблица 13 Электропотребление от ПС «Симаково 35/10»

Table with 5 columns: No., Name of settlement, Power consumed in 2010, Priority, Calculated period.

Трансформаторная мощность отражена в таблице 14.

Подстанции, питающие территорию муниципального образования Сергеихинское сельское поселение

Table with 4 columns: No./Name, Voltage, Transformer capacity.

Для покрытия возрастающих нагрузок в перспективе намечается строительство новых КТП и внутрипоселковых сетей.

Средний физический износ электрических сетей составляет 53%.

Протяженность электрических сетей подлежащих замене составляет 27 км.

В настоящее время энергосистема полностью обеспечивает потребность муниципально-го образования Сергеихинское в электроэнергии.

Объемы жилищного строительства намечены исходя из улучшения жилищных условий населения.

Раздел 8. Анализ и перспективы развития системы электроснабжения

Газоснабжение муниципального образования Сергеихинское сельское поселение осуществляется природным и сжиженным газом.

Сжиженный газ используется, в основном, в качестве топлива и для приготовления пищи населением.

По данному ОАО «Владимиргаз» предусмотрена федеральная программа газификации природным газом Камешковского района.

Протяженность газовых сетей отражена в таблице 15.

Table with 3 columns: No./Name, Diameter, Length.

В газифицированных населенных пунктах газ поступает от существующих ГРП и ШРП.

Потребление населением природного газа

Table with 6 columns: No., Name, Existing position, Priority, Calculated term.

Газифицировано: д.Сергеиха – 356 домов с.Коверино – 134 дома

Срок окончания работ планируется до 30.12.2024 г.

Перспектива газоснабжения населенных пунктов отражена в таблице 17.

Table with 4 columns: No./Name, Gas presence, GRS/PS pressure presence.

Ориентировочно капиталовложения на строительство газовых сетей и сооружений определены по укрупненным показателям, т.е. удельные капиталовложения на строительство 1 км межпоселкового газопровода...

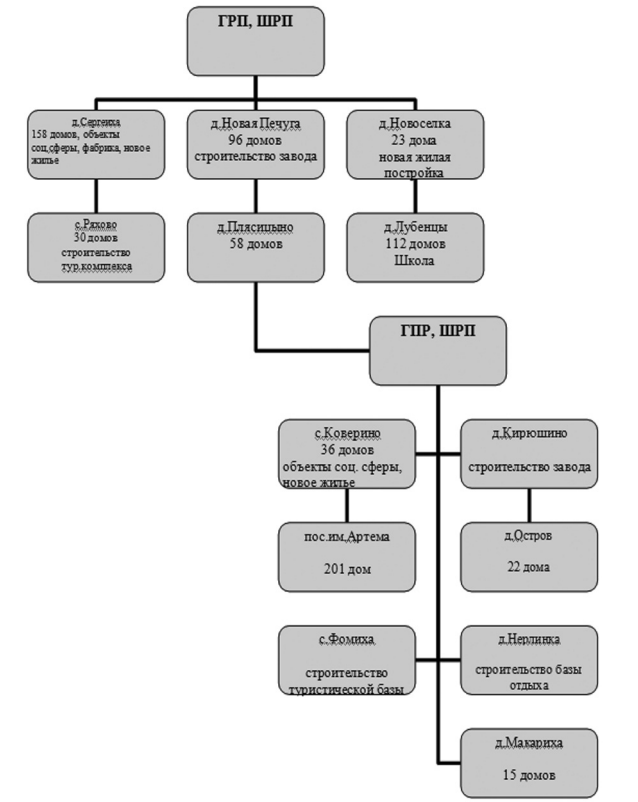


Рис. 8. Схема газоснабжения МО Сергеихинское до 2026 года

Раздел 9. Источники инвестиций и обоснование ресурсного обеспечения муниципальной программы

Анализ планирования разработки производственных и инвестиционных программ в сфере водоснабжения

В данный момент администрацией муниципального образования Сергеихинское планируется разработка инвестиционной программы «Развитие систем водоснабжения муниципального образования Сергеихинское Камешковского района Владимирской области на 2021 — 2026 годы».

Повышение эффективности, устойчивости и надежности функционирования системы водоснабжения;

Повышение качества услуг;

Снижение затрат на проведение ремонтных работ и продолжительности отключения водоснабжения на время ремонтных работ;

Соблюдение санитарных норм, требований по антитеррористической и общей безопасности, Закона о недрах при эксплуатации водоисточников и водозаборных сооружений;

Обеспечение коммунальной инфраструктурой новых строительных площадок;

Развитие водоснабжения в малообеспеченных населенных пунктах муниципального образования Сергеихинское.

Основными задачами программы являются - модернизация сетей и сооружений водоснабжения:

модернизация водопроводов;

модернизация сетевых насосов на насосных станциях подъема;

модернизация водонапорных башен;

оснащение артезианских скважин системами водоочистки;

установка приборов учета на водозаборных сооружениях;

развитие сетей и сооружений водоснабжения:

строительство перемычек водопроводов;

строительство водопроводов;

строительство павильонов артезианских скважин;

обновление основных фондов;

внедрение современных материалов на водопроводных сетях;

использование альтернативных материалов и по возможности местного производства.

Запланированы следующие мероприятия, на осуществление которых планируется подать заявку в департамент жилищно-коммунального хозяйства Владимирской области по программе модернизации, т.е. это ближайшие планы:

Модернизация водопроводных сетей и сооружений от скважины до д. №69 ул. Фрунзе д. Сергеиха;

Модернизация скважины на воду в с. Коверино Камешковского района производительностью 8 куб.м. в час (оборудование очистки воды);

Модернизация канализационно-насосной станции, д. Сергеиха, ул. Фрунзе, Камешковский район;

Модернизация канализационно-насосной станции, д. Сергеиха, ул. К.Либкнехта, Камешковский район.

В результате выполнения мероприятий Программы ожидается:

повышение эффективности, устойчивости и надежности работы системы централизованного водоснабжения, являющейся одной из важнейших составляющих коммунального и санитарного обеспечения населенных пунктов муниципального образования Сергеихинское;

обеспечение инженерными коммуникациями застраиваемых территорий муниципального образования;

снижение затрат на проведение ремонтных работ и снижение времени перерыва подачи воды при проведении ремонтных работ;

повышение защищенности и соблюдения санитарных норм на водоисточниках и водозаборных сооружениях.

Контроль за ходом реализации Программы осуществляет Совет народных депутатов муниципального образования Камешковского района.

Оценка рисков для развития муниципального образования Сергеихинское при возможных срывах в реализации инвестиционной Программы.

Из пяти вышеперечисленных факторов риска наиболее реальными представляются недостаточное финансирование и социально-экономическая нестабильность в районе и в муниципальном образовании Сергеихинское, следствием которой является неплатежеспособность потребителей.

Именно эти факторы являются основной угрозой срыва сроков выполнения инвестиционной Программы.

Плата за подключение также является существенным фактором риска, так как зависит от заявленной нагрузки, обеспечиваемой соответствующей системой коммунальной инфраструктуры для строящихся или реконструируемых зданий, строений, сооружений, иных объектов.

Снизить данный риск позволяют следующие мероприятия:

— привлечение заемных средств;

— использование собственных средств;

— частичное обеспечение финансовых потребностей за счет бюджетных средств (местного, областного).

Кроме того, на возникновение риска может повлиять и государственное регулирование тарифов на услуги водоснабжения в связи с тем, что действующее законодательство ограничивает увеличение тарифов путем утверждения индексов максимально возможного их изменения.

В результате реализации инвестиционной Программы:

повысится эффективность, устойчивость и надежность работы системы централизованного водоснабжения, являющейся одной из важнейших составляющих коммунального и санитарного обеспечения населенных пунктов муниципального образования Сергеихинское;

появится возможность обеспечения инженерными коммуникациями вновь вводимых жилых, гражданских и иных объектов муниципального образования Сергеихинское;

сократятся затраты на проведение ремонтных работ и сократится время перерывов в подаче воды при проведении ремонтных работ;

повысится защищенность на водоисточниках и водозаборных сооружениях в целях

соблюдения санитарных норм; произойдет обновление основных фондов, ликвидация сверхнормативного износа основных фондов.

В качестве основных необходимых мероприятий оптимизации и развития системы водоснабжения выступают следующие мероприятия:

модернизация оборудования насосных станций всех подъемов;

- модернизация оборудования водозаборных сооружений;

замена сетей водоснабжения в д.Сергеиха, строительство водопроводных сетей в с.Коверино к 2026 г., в связи с практически 100% износом большого количества сетей;

строительство артезианской скважины в с.Коверино.

Наиболее логичным представляется второй вариант оптимизации и развития системы водоснабжения населенных пунктов муниципального образования Сергеихинское.

Причины:

демонтаж существующей артезианской скважины и строительство новой скважины в с.Коверино является экономически выгодным, нежели реанимирование данной скважины. Качество воды будет улучшено, подача воды будет осуществляться в полном объеме.

строительство водопроводных сетей в с.Коверино обеспечит население бесперебойной подачей чистой питьевой воды.

модернизация существующей водозаборной башни является не выгодным вариантом, наиболее оптимальным вариантом является строительство нового водозабора;

Основными показателями эффективности реализации программы в части водоснабжения будут являться:

снижение степени износа сетей и сооружений систем водоснабжения;

повышение надежности оказываемых услуг за счет снижения аварийности на объектах водоснабжения;

увеличение производительности водозаборных сооружений;

экономию финансовых и энергетических ресурсов;

повышение качества предоставляемых услуг;

обеспечение новых потребителей.

Инвестиционный план мероприятий по улучшению качества предоставления услуг водоотведения

Организационный проект по повышению качества услуг водоотведения, улучшению экологической ситуации представлен в таблице 18.

Это инвестиционный план мероприятий по улучшению качества предоставления услуг водоотведения на территории муниципального образования Сергеихинское.

Таблица 18 Инвестиционный план мероприятий по улучшению качества предоставления услуг водоотведения

Table with 5 columns: No./Name, Implementation years (2022, 2024, 2026), Total cost.

9.4. Инвестиционный план мероприятий по улучшению качества предоставления услуг электроснабжения

В настоящее время в муниципальном образовании Сергеихинское разработан проект целевой Программы «Энергосбережение, повышение энергетической эффективности в муниципальном образовании Сергеихинское Камешковский район» с перспективой до 2026 года.

Целями данной Программы в части электроснабжения являются:

обеспечение учета используемых энергетических ресурсов;

снижение расходов бюджета муниципального образования Сергеихинское, организаций жилищно-коммунального хозяйства на энергетические ресурсы;

В частности Программой предусмотрено уменьшение потребления электроэнергии бюджетными организациями, финансируемыми за счет бюджета муниципального образования Сергеихинское. При выполнении Программы потребление электроэнергии бюджетными организациями, к расчетному сроку (2026) года должно снизиться на 9%.

Мероприятия по снижению затрат на электроэнергию заключаются в следующем:

установка частотного преобразователя в очистные сооружения;

проведение ремонта электрических сетей к КНС № 1, № 2;

проведение мероприятий по ремонту уличного освещения с установкой приборов учета электроэнергии и энергосберегающих ламп в населенных пунктах муниципального образования Сергеихинское;

установка общедомовых приборов учета электроэнергии в многоквартирных домах, расположенных на территории муниципального образования Сергеихинское;

повышение энергетической эффективности систем освещения зданий, строений, сооружений (переход на светодиодные лампы), не допускать к использованию электрические лампы накаливания в целях экономии; с 1 января 2023 года – мощностью 100 Вт и более, с 1 января 2025 года – мощностью 75 Вт и более, с 1 января 2026 года – мощностью 25 Вт и более;

закупка энергосберегающего оборудования высоких классов энергетической эффективности.

При существующем износе основного оборудования энергосистемы муниципального образования Сергеихинское (65 %) необходима замена отработавшего нормативный срок службы оборудования, модернизация существующего оборудования с целью снижения технологических потерь в электросетях.

Раздел 10. Управление Программой

Настоящая система управления разработана в целях обеспечения реализации Программы.

Система управления Программой включает организационную схему управления реализацией Программы, алгоритм мониторинга и внесения изменений в Программу.

Структура системы управления Программой выглядит следующим образом:

система ответственности по основным направлениям реализации Программы;

система мониторинга и индикативных показателей эффективности реализации Программы;

порядок разработки и утверждения инвестиционных программ организаций коммунального комплекса, включающих выполнение мероприятий Программы.

Основным принципом реализации Программы является принцип сбалансированности интересов органов исполнительной власти муниципального образования Сергеихинское сельское поселение, предприятий и организаций различных форм собственности, принимающих участие в реализации мероприятий Программы.

В реализации Программы участвуют органы местного самоуправления, организации коммунального комплекса, включенные в Программу, и привлеченные исполнители.

Организационная структура управления Программой базируется на существующей системе местного самоуправления муниципального образования Сергеихинское сельское поселение.

Общее руководство реализацией Программы осуществляется Главой муниципального образования Сергеихинское сельское поселение. В качестве экспертов и консультантов для анализа и оценки мероприятий могут быть привлечены экспертные организации, представители организаций коммунального комплекса.

Реализация Программы осуществляется путем разработки инвестиционных программ организаций коммунального комплекса, ресурсосодержащими организациями.

Настоящая система управления разработана в целях обеспечения реализации Программы.

Система управления ПКР включает организационную схему управления реализацией ПКР, алгоритм мониторинга и внесения изменений в Программу.

Структура системы управления Программой выглядит следующим образом:

система ответственности по основным направлениям реализации ПКР;

система мониторинга и индикативных показателей эффективности реализации Программы;

порядок разработки и утверждения инвестиционных программ организаций коммунального комплекса, включающих выполнение мероприятий Программы.

Основным принципом реализации Программы является принцип сбалансированности интересов муниципального образования Сергеихинское сельское поселение, предприятий и организаций различных форм собственности, принимающих участие в реализации мероприятий Программы.

В реализации Программы участвуют органы местного самоуправления, организации коммунального комплекса, включенные в Программу, и привлеченные исполнители.

Кроме экспертов и консультантов для анализа и оценки мероприятий могут быть привлечены экспертные организации, а также представители федеральных и территориальных органов исполнительной власти, представители организаций коммунального комплекса.

Реализация Программы осуществляется путем разработки инвестиционных программ обслуживающих предприятий инженерных сетей по мероприятиям, вошедшим в Программу.

Порядок разработки и утверждения инвестиционной программы организаций, обслуживающих инженерные сети муниципального образования Сергеихинское сельское поселение.

Инвестиционные программы разрабатываются ресурсоснабжающими организациями, на каждый вид оказываемых ими коммунальных услуг, на основании технического задания, разработанного администрацией Камешковского района.

Инвестиционные программы утверждаются в соответствии с законодательством с учетом соответствия мероприятий и сроков инвестиционных программ Программе комплексного развития коммунальной инфраструктуры.

При этом уточняются необходимые объемы финансирования и приводится обоснование по источникам финансирования: собственные средства; привлеченные средства; средства внебюджетных источников; прочие источники

ЗНАМЯ. Главная редактор Л.И. ЛИСКИНА. УЧРЕДИТЕЛЬ МУ Камешковского района «Редакция газеты «Знамя». АДРЕС РЕДАКЦИИ И ИЗДАТЕЛЯ: 601300, Владимирская обл., г. Камешково, ул. Совхозная, д. 18. Материалы, публикуемые в «Знамени», могут не отражать точку зрения учредителей и журналистского коллектива.